

Ecole Jules Verne - Viry-Châtillon

Fresques 2021



*Pendant deux ans, de septembre 2019 à juin 2021,
élèves et enseignants de l'école Jules Verne
ont préparé **de nouvelles fresques** pour leur école.*

*Le thème choisi, **le développement durable**,
a permis de révéler les talents artistiques de chacun
mais aussi d'étudier les dangers qui menacent notre planète
et les réponses que nous pouvons apporter pour la sauver.*

*Avec ce livret, nous vous invitons à découvrir
les différents panneaux et les différents thèmes
étudiés par nos classes.*

Bonne lecture et prenez soin de notre belle planète...

Le grand mystère des moulins

CP1 et CP2 – Classes de Mme BERDOS et Mme BOISROUX

Le moulin à vent est un dispositif qui permet de produire de l'énergie mécanique à partir du vent. Il est l'ancêtre de l'éolienne.

Les moulins à vent étaient le plus souvent orientables selon la direction du vent. Parfois, c'est la mécanique qui pivotait avec la toiture sur une tour en maçonnerie ou bien c'est tout le moulin, construit plus légèrement, en bois, qui tournait.

Les moulins, comme l'indique leur nom, ont d'abord servi à moudre les céréales et autres grains. Ils ont servi aussi à pomper l'eau pour assurer **l'irrigation** (l'irrigation est l'opération consistant à apporter artificiellement de l'eau à des végétaux cultivés).

Des associations militent pour réhabiliter les moulins pour produire de l'énergie, préservant ainsi les paysages et le patrimoine.

Les moulins à vent, à l'inverse des éoliennes, exploitent des vents faibles à basse altitude : ils produisent donc de l'électricité avec une vitesse de vent comprise entre 2 et 15 m/s.

La production moyenne de ce type d'installation permet d'alimenter une vingtaine d'habitations.



Une deuxième vie après le tri

CP3 et CP5 – Classes de Mme PERRÉE et Mme TARDY

Nous avons travaillé sur le thème du recyclage : nous nous sommes demandé où allaient nos déchets. Après avoir réfléchi collectivement, nous avons regardé un extrait de l'émission *C'est pas sorcier* sur le développement durable. Cela nous a permis de découvrir ce qui doit être jeté dans les différentes poubelles et pourquoi.

Dans la poubelle jaune, nous jetons tous les emballages (plastiques, cartons, papiers...) et tout ce qui est en métal (boîtes de conserve, canettes...). Ces déchets vont dans différentes usines. Là-bas, ils sont transformés pour que de nouveaux objets soient fabriqués avec. Par exemple, comme nous le montrons sur la fresque, avec le plastique des bouteilles d'eau, nous pouvons fabriquer des vêtements en polaire (pulls, gants...). Avec les canettes et les boîtes de conserve, nous pouvons produire de nouvelles canettes, mais aussi des trottinettes !

Dans la poubelle verte, nous jetons presque tous les objets en verre (pots de yaourt en verre, pots de confiture, bocaux, bouteilles de limonade ou de vin...). Dans une autre usine, ces déchets sont transformés pour redevenir des objets en verre.

Les 3 logos que nous avons peints sur la fresque sont des logos sur le recyclage que nous trouvons sur tous les emballages. Le plus gros logo s'appelle **Triman**.

C'est très important de recycler pour protéger les ressources de notre planète. Par exemple, si nous recyclons le papier que nous utilisons, nous n'avons pas besoin de couper de nouveaux arbres.

Alors...

Recyclons pour protéger notre planète !



Protégeons nos arbres sources de vie

CP4 – Classe de Mme RICHEZ

L'arbre change d'aspect au cours de l'année, au rythme des saisons.

En automne, les feuilles changent de couleurs et tombent.

Au printemps, l'arbre se couvre de fleurs puis de fruits.

Les arbres transforment « les mauvais gaz » en un gaz qui nous permet de respirer : l'oxygène.

La présence des arbres est très importante pour les animaux qui vont y trouver un habitat et de la nourriture. Elle permet aussi de baisser les températures.

Triions et recyclons pour éviter la surproduction.

Le papier et le carton sont fabriqués à partir des arbres coupés.



Nos amis les animaux

CE1A et CE1D – Classes de Mme CARO et Mme SUTEAU / Mme ROUSSEAU

Au cours des 5 derniers siècles, l'homme a causé l'extinction de plus de 800 espèces !

Selon les données officielles, environ 5000 espèces sont en voie de disparition, les effectifs ayant considérablement augmenté au cours des 10 dernières années. L'ensemble du règne animal est en état d'alerte, des mammifères jusqu'aux amphibiens, en passant par les invertébrés.

Dans cette fresque, vous retrouverez quelques animaux qui sont en danger d'extinction.

Nous avons voulu représenter, au centre de cette fresque, la planète Terre, car en plus des animaux, il faut la protéger de toutes les pollutions causées par l'Homme.

**Il faut prendre soin de la planète
pour préserver tout l'environnement qui y vit.**



A tire d'ailes

CE1B et CE1C – Classes de Mme GELARD et Mme GAUDRY / Mme PRÉAUBERT

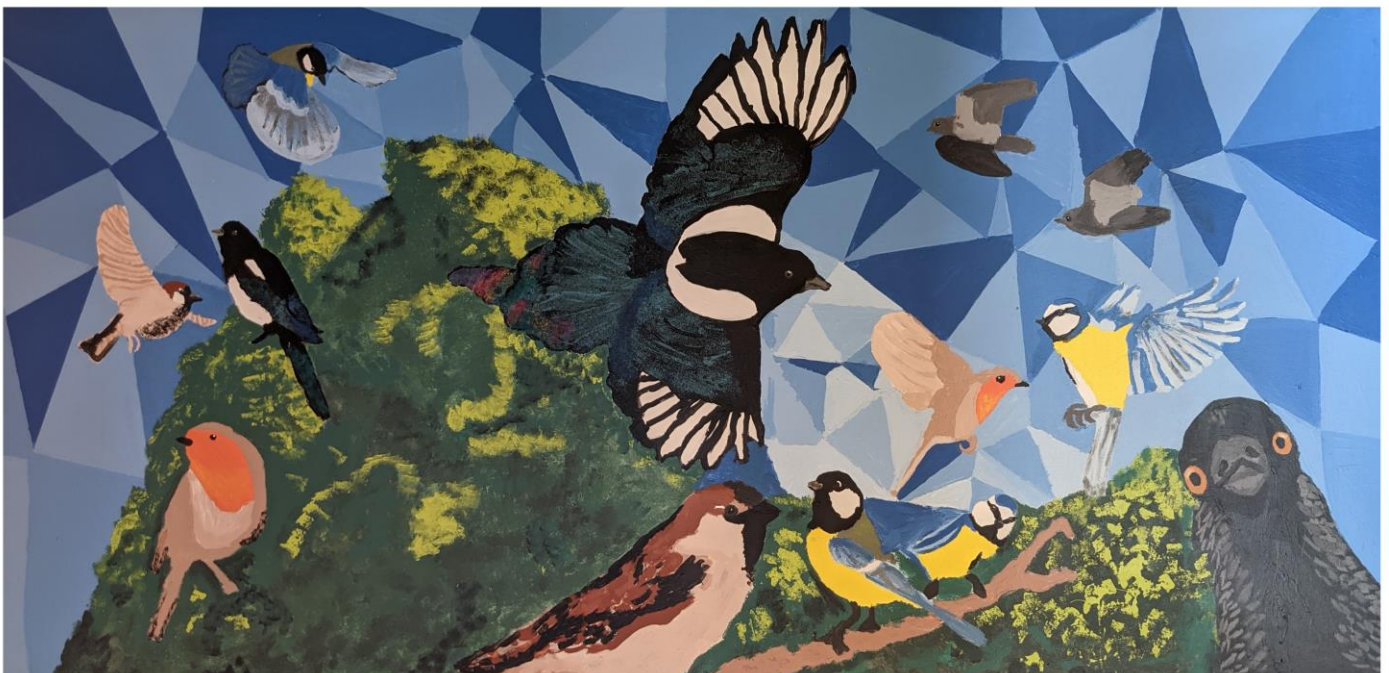
Pour protéger notre planète, il faut éviter la pollution.

La pollution tue les oiseaux.

En effet, les oiseaux mangent parfois nos déchets qui les rendent malades.

Un oiseau mange des graines et des insectes donc nous devons les aider en laissant la nature tranquille, en gardant nos arbres qui sont leur maison, sans tuer les insectes, en jetant et recyclant nos déchets et en plantant plus de jolies fleurs.

Vive le pouvoir des fleurs !



Les énergies renouvelables

CE2A – Classe de Mme PIERRON

Au quotidien nous consommons de l'énergie pour nous chauffer, nous éclairer, cuisiner et avoir de l'eau chaude et aussi nous déplacer.

Avant on utilisait principalement des sources d'énergies fossiles fabriquées dans le sous-sol de la Terre depuis des millions d'années : le pétrole, le charbon, le gaz. Mais malheureusement, la quantité de ces sources est limitée et s'épuise vite. Elles ne peuvent pas se renouveler et elles polluent beaucoup.

Aujourd'hui, en France, nous fabriquons principalement l'électricité grâce aux centrales nucléaires, mais les déchets liés à l'exploitation du nucléaire sont très dangereux et polluants.

Pour protéger la planète et continuer à vivre normalement, il a fallu trouver d'autres sources d'énergies qui, elles, sont renouvelables : l'eau, le vent, le soleil.

- Avec l'eau et les barrages, on va pouvoir fabriquer de l'électricité : c'est l'énergie hydraulique.
- Avec le vent et les éoliennes, on va fabriquer de l'électricité : c'est l'énergie éolienne.
- Avec le soleil et les panneaux solaires, on va fabriquer de l'électricité mais aussi chauffer l'eau de nos maisons : c'est l'énergie solaire.

Ce sont des énergies propres qui ne polluent pas la planète.

Il existe sans doute encore d'autres possibilités à explorer car l'Homme prend conscience de son impact sur la nature.



La chaîne alimentaire

CE2B – Classe de Mme LABORDE et Mme SUREAU

Pour vivre, tous les êtres vivants doivent se nourrir. Les animaux, comme les êtres humains, vont manger des végétaux (ce sont les herbivores ou les végétariens), des animaux (les carnivores) ou bien les deux (les omnivores). Cette opération qui représente le trajet de la nourriture de la plante jusqu'au carnivore est appelée la chaîne alimentaire.

Comme c'est une chaîne, il est important que chaque maillon soit préservé. Si les plantes disparaissent, les animaux qui les mangent seront également amenés à disparaître. Et si ceux-ci disparaissent, les autres animaux qui les mangent disparaîtront à leur tour (c'est ce qui est arrivé aux dinosaures !).

C'est pourquoi il est essentiel de protéger toutes les plantes et tous les animaux !

Les chaînes alimentaires sont très importantes : elles permettent de maintenir en vie certaines espèces d'animaux et empêchent que certains autres ne se multiplient trop rapidement. Malheureusement, parfois l'être humain modifie des chaînes alimentaires en supprimant, à cause de ses actes, une des espèces présentes sur la planète.



Protégeons l'océan

CE2C – Classe de Mme MERANVILLE

Notre fresque parle de l'importance de mettre nos déchets plastiques dans une poubelle jaune et de ne pas les jeter par terre. Lorsque les déchets plastiques sont laissés par terre, ils peuvent se retrouver directement dans la mer. Il y a d'ailleurs tellement de déchets dans la mer qu'ils forment un grand ensemble qu'on appelle le continent plastique ! Bien entendu, ils sont nocifs pour les animaux marins. Ces derniers croient que les déchets plastiques sont des aliments et essayent de les manger. Ils peuvent aussi rester coincés à l'intérieur de sacs plastiques : ils s'étouffent et meurent.

C'est pour cela que notre implication à tous est très importante.

En triant et en ramassant les déchets tous les jours, nous contribuons à préserver la vie des animaux marins. Quand nous trions les déchets plastiques, nous pouvons en plus les recycler pour en faire de nouveaux objets : des vêtements, des couvertures ou encore des stylos.

Alors soyons vigilants, protégeons l'océan !



Sous l'océan

CM1A – Classe de Mme TISON

Nos eaux et nos océans sont de plus en plus pollués à cause des déchets et des produits chimiques qu'ils contiennent.

Les marées noires sont les plus polluantes, celles-ci engluent tous les végétaux et les animaux qui se trouvent sur son passage.

Avec la pollution, beaucoup d'espèces marines sont actuellement menacées.

En ce moment, les récifs coralliens se meurent à cause du changement climatique et de l'activité humaine.

Les tortues et les poissons sont victimes de la surpêche et se nourrissent de plastique.

Il ne faut jeter les déchets ni sur le sol ni dans la mer afin de protéger les océans.



L'arbre qui cache la forêt

CM1B – Classe de Mme SUREAU et Mme ANOMA

Notre fresque représente la déforestation de l'Amazonie et des autres forêts primaires de la planète. Nous avons choisi de montrer la disparition progressive de la forêt. À la fin de notre œuvre, il n'y a plus rien.

Sur la Terre, il y a des endroits magnifiques où il y a des arbres, des plantes et des animaux... Mais ces lieux sont menacés à cause des activités humaines et des braconniers qui détruisent la nature. Si nous continuons la démolition de notre environnement, nous allons tous disparaître.

Et si nous essayions, ensemble, de ne plus détruire la forêt ?



De la Révolution industrielle à la Révolution écologique

CM2A, CM2B, CM2C - Classes de Mme KARANCI, Mme ROBINO, Mme SNOUSSI

Depuis des siècles, l'homme n'a eu de cesse d'innover et de proposer des prouesses technologiques de plus en plus poussées. Une des périodes les plus représentatives de ces innovations technologiques est sans doute la Révolution industrielle avec ses chemins de fer qui ont considérablement modifié le paysage urbain jusqu'à aujourd'hui. Malheureusement ces modifications vont de pair avec une disparition progressive de la part de nature en ville, ainsi qu'une pollution grandissante, notamment à cause des voitures ou encore de la production de masse. Malgré tout, depuis quelques années, les consciences s'élèvent pour redonner une place d'honneur à la nature dans la ville afin de diminuer cette pollution. Il est donc de plus en plus fréquent de voir des pistes cyclables dans les communes, une plus grande part laissée aux espaces verts ou même encore des murs totalement végétalisés. Le plus bel exemple qui tend à se développer est l'éco-quartier dans lequel végétation et économie d'énergie sont mises à l'honneur pour redonner un peu de vie et utiliser la technologie à bon escient.





Remerciements

Les élèves et l'équipe enseignante de l'école Jules Verne tiennent à remercier tous ceux qui ont permis à ce projet de se réaliser :

- la mairie de Viry-Châtillon pour son soutien,
- les services techniques municipaux pour leur accompagnement dans la fourniture, la peinture et la pose des panneaux,
- l'OCCE pour l'aide au financement des peintures et du matériel utilisé,
- les parents d'élèves pour leur efficacité dans le vernissage des fresques.

L'équipe enseignante félicite tous les élèves pour leur travail et leur créativité tout au long de ce projet.

*Nous n'héritons pas la terre de nos ancêtres,
nous l'empruntons à nos enfants.*

Antoine de Saint Exupéry, d'après un proverbe indien

Remerciements

Les élèves et l'équipe enseignante de l'école Jules Verne tiennent à remercier tous ceux qui ont permis à ce projet de se réaliser :

- la mairie de Viry-Châtillon pour son soutien,
- les services techniques municipaux pour leur accompagnement dans la fourniture, la peinture et la pose des panneaux,
- l'OCCE pour l'aide au financement des peintures et du matériel utilisé,
- les parents d'élèves pour leur efficacité dans le vernissage des fresques.

L'équipe enseignante félicite tous les élèves pour leur travail et leur créativité tout au long de ce projet.

